

# ひょうご 障害者しごとと体験事業



令和3年度就労体験事例集

障害者雇用のきっかけ作りにご活用下さい

# しごとと体験事業とは？

登録いただいた協力企業において、障がい者が1日～1週間程度、簡易な就労体験や職場見学を行うものです。

〔体験業務〕清掃、商品陳列、PC入力、製造補助、花壇植栽など

## 受入企業(協力企業)の登録

- ① 協力企業登録申込書により協力・受入企業として登録してください。  
⇒申込に際し、ご不明な点がございましたら、お気軽にお問い合わせ下さい。



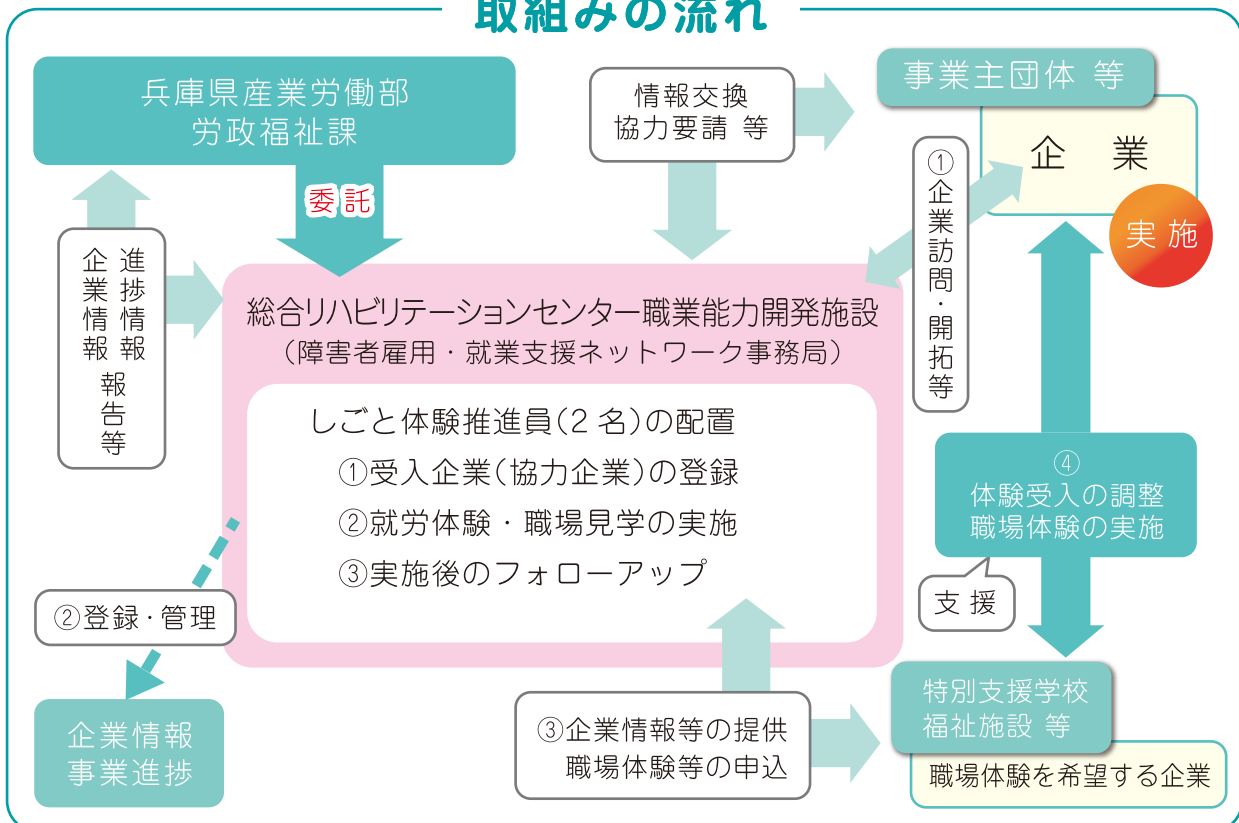
## 就労体験・職場見学の実施

- ② 協力・受入企業と打ち合わせ
  - ③ 学校や施設へ案内
  - ④ 就労体験・見学者の決定
  - ⑤ 現場での就労体験・見学の実施
- ⇒実際の実習や見学をサポートします。



## 実施後のフォローアップ

## 取組みの流れ



## 体験内容

### 見学・体験

加藤産業株式会社 上郡工場



見学で徹底した衛生管理を目の当たりにし、ぜひ体験したいと思い、後日「しごと体験」までさせていただきました。

#### 体験者の声

本当に「真心を込めてのジャム作り」が現場実習で伝わってきました。現場での報告・連絡・相談が徹底されて規律ある職場だと思いました。

#### 引率者の声

業務が忙しい中、体験スケジュールを聞いていただき、大変意義深い一週間になりました。完璧な安心・安全対策を学ばせていただき、暫く仕事を休んでいた利用者にとって体力に自信がついたことが大きな収穫であったように思います。

#### 事業所の声

一生懸命作業に取り組まれており、分からないことは質問することが出来てコミュニケーションが図れていたと感じました。経験を通して得られたことを自信につなげていって下さい。今後の活躍に期待しています。

|     |                                    |
|-----|------------------------------------|
| 企業名 | 加藤産業株式会社 上郡工場                      |
| 業種  | 食料品製造                              |
| 場所  | 赤穂郡上郡町柏野328-6                      |
| 実施日 | 見学:令和3年6月23日 体験:令和3年8月23日~27日(5日間) |
| 人数  | 1名(身体・発達障がい)                       |

## 体験内容

### 葉牡丹の種蒔き

株式会社ふぁーみんサポート東はりま 八幡育苗センター



1枚200個の升到、ケシ粒の様な種を一つずつ撒いています。器用さと根気の要る仕事です。

#### 体験者の声

細かな種まきなど得意な作業が殆どで働きやすかったです。外作業は体力があると実感しました。必要な報告や連絡は出来たと思います。雑談に上手く反応できなかった時も親切にしてくださり、ありがとうございました。

#### 引率者の声

実習目標の「挨拶」と「報連相」を意識して取組めました。仕事に必要なコミュニケーションの練習も出来たと思います。ありがとうございました。

#### 事業所の声

大変細かい作業をお願いしましたが、理解が早く、初めてとは思えないほどの見事な手つきで、弊社の従業員と一緒に作業をこなしてくださいました。

|     |                            |
|-----|----------------------------|
| 企業名 | 株式会社ふぁーみんサポート東はりま 八幡育苗センター |
| 業種  | 農業支援                       |
| 場所  | 加古川市八幡町船町20                |
| 実施日 | 令和3年7月13日~14日(2日間)         |
| 人数  | 1名(発達)                     |

## 体験内容

### バックヤード作業

株式会社ユニクロ オアシスタウンキセラ川西店



箱に入って入荷した衣料品を店に出せる様にします。ポリ袋から出し、中の紙を取り除いています。立ちっぱなしの仕事です。

#### 体験者の声

自分のペースで作業に取り組むことができ良かったです。

#### 引率者の声

企業での体験を通じ、仕事のイメージを作ることができました。又、課題となっているコミュニケーションの練習もでき、本人も一生懸命に取り組んでいただきました。

#### 事業所の声

黙々と一生懸命に作業に取り組んで頂きました。今回の経験を活かして活躍される事を期待しています。

|     |                        |
|-----|------------------------|
| 企業名 | 株式会社ユニクロ オアシスタウンキセラ川西店 |
| 業種  | 衣料品販売                  |
| 場所  | 川西市火打1丁目16-6-1F        |
| 実施日 | 令和3年7月26日～30日（4日間）     |
| 人数  | 1名（精神）                 |

## 体験内容

### 返本・在書架

三田市立図書館



返却された本の整理と棚に戻す作業をしています。立ったり、しゃがんだり、利用者からの問合せもあり、結構大変です。

#### 体験者の声

不安がありましたが、業務は集中して指示された事を落ち着いてする事ができました。本の修理やカウンター業務も教えて頂きました。今回の体験を参考にして自分の能力が活かせるような働き方を探したいです。

#### 引率者の声

ご本人の不安が軽減する様、施設の案内図や体験のスケジュール表を作って頂きました。又、ご本人のペースや希望を汲み取りながらも少し難しいことにもチャレンジさせていただきました。本人の自信につながる貴重な経験でした。

#### 事業所の声

わからないことはスタッフにきちんと質問し、利用者との受け答えも落ち着いてできていました。配架作業は大変でしたが、指示通り丁寧な作業を行っていました。経験を活かし、就労につなげていけるようこれからも頑張ってください。

|     |                    |
|-----|--------------------|
| 企業名 | 三田市立図書館            |
| 業種  | 図書館                |
| 場所  | 三田市南が丘2丁目11-57     |
| 実施日 | 令和3年9月14日～15日（2日間） |
| 人数  | 1名（精神）             |

## 体験内容

# 企業寮の清掃

株式会社カネカ高砂サービスセンター



体験前に綿密な事前説明をしていただきました。指導員の方から作業の手順を教えてくださいます。

## 体験者の声

清掃は思っていたよりも難しく感じました。久しぶりの実習でとても緊張しましたが、丁寧に指導してもらえたことでとても安心しました。作業を覚えることは難しかったですが、長時間働く経験が出来てよかったです。

## 引率者の声

チームで協力して仕事を行う経験させて頂き、場所や道具把握などが苦手である事など詳細で丁寧な評価をありがとうございました。今後の就職活動に活かしていける様、新たな目標を設定し自己対処方法や工夫点を見つけていこうと思います。

## 事業所の声

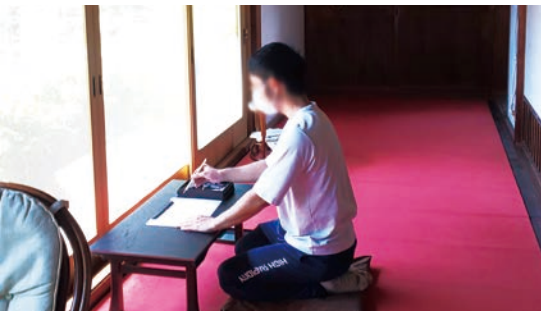
仕事内容が多岐にわたり覚えることも多く、また体力が必要な場面もあり大変だったと思います。しかし、真剣に取り組む姿勢が印象的でした。しんどい作業の中にも楽しみを見つけ、今後につなげていただければと願っています。

|     |                    |
|-----|--------------------|
| 企業名 | 株式会社カネカ高砂サービスセンター  |
| 業種  | 施設管理・清掃            |
| 場所  | 高砂市高砂町沖浜町1番73号     |
| 実施日 | 令和3年9月21日～24日（3日間） |
| 人数  | 1名（発達障がい）          |

## 体験内容

# 境内清掃・写経

刀田山 鶴林寺



境内のお庭の清掃とうって変わって、お庭を前に静かに写経。心が落ちつきます。

## 体験者の声

通勤に不安があり、仕事もどれ位出来るか緊張して実習に挑みましたが、通勤もそれほど苦戦する事もなく体調を崩すこともなく3日間を終えられてよかったです。

## 引率者の声

就労経験のない方で実習を通じてしかイメージを掴めない所もあり、体の使い方、作業の段取りの付け方や、参拝者が気持ちよく過ごせる空間にするための作業であるというモチベーションの持ち方等様々に学びました。

## 事業所の声

慣れない作業が多かったと思いますが、出来上がった後の仕上がりを見て、達成感もあったのではないかと思います。

|     |                    |
|-----|--------------------|
| 企業名 | 刀田山 鶴林寺            |
| 業種  | 寺院                 |
| 場所  | 加古川市加古川町北在家424     |
| 実施日 | 令和3年9月28日～30日（3日間） |
| 人数  | 1名（精神）             |

## 体験内容

### 品出し

ロイヤルホームセンター株式会社 東灘魚崎店



カー用品の品出しです。よく似た商品がたくさんあって、置く場所を見つけるのが大変です。お客様からの問合せもあります。

#### 体験者の声

初めての体験で緊張しましたが、皆さんが優しく指導してくださり、お客様対応も含めて楽しく体験が出来、新鮮な気持ちで終わることができました。貴重な機会をいただきました。

#### 引率者の声

初めての体験で作業性や体調の変化など不明な点もありましたが、丁寧で真摯な人柄が発揮されました。本人の自信につながり、自己分析の材料になりました。就職活動の良いスタートを切れました。

#### 事業所の声

初めは緊張もあったと思いますが、積極的に清掃等に取り組んでいただきました。今後の活躍を期待しております。

|     |                       |
|-----|-----------------------|
| 企業名 | ロイヤルホームセンター株式会社 東灘魚崎店 |
| 業種  | ホームセンター               |
| 場所  | 神戸市東灘区魚崎西町2-3-24      |
| 実施日 | 令和3年10月18日～22日（5日間）   |
| 人数  | 1名（精神）                |

## 体験内容

### 図書の整理 CDラベルの貼り替え作業

小野市立図書館



CDラベルの貼り替え作業をしています。細かい作業ですが、うまくできました。

#### 体験者の声

本を貸し出したり 本をしまったり ちゃんとできてよかったです。午後からは しおり作りやCDラベルの貼り替えをしました。楽しかったです。またやりたいと思いました。

#### 引率者の声

カウンター業務は少し難しいかと思ってましたが、自身がよく利用している図書館なので落ち着いて作業することができていました。挨拶もきちんとできており事業所や家族以外の関わりを持つことができました。ありがとうございます。

#### 事業所の声

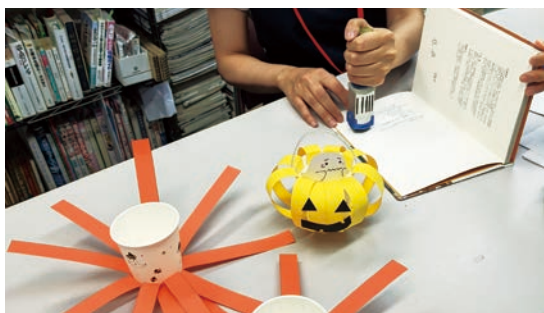
大きな声でしっかりと挨拶する姿が印象的でした。仕事体験は、イベント用のしおり作りや CD ラベルの貼り替え作業など細かい作業が多かったのですが、集中して丁寧に取り組んでいました。今後の更なる活躍を期待しています。

|     |                 |
|-----|-----------------|
| 企業名 | 小野市立図書館         |
| 業種  | 図書館             |
| 場所  | 小野市中島町64番地      |
| 実施日 | 令和3年10月21日（1日間） |
| 人数  | 1名（知的）          |

## 体験内容

# 遊具の消毒・イベントの小物作成

加古川海洋文化センター



海について学べる文化施設です。ハロウィンの飾りも作ります。短い期間に様々な体験が出来ました。

## 体験者の声

初めての實習でしたが、職員の皆様が障害に配慮してくださったので困る事なく楽しく取組む事が出来ました。利用者に喜んで頂く為やより快適に利用して頂く事を考えるきっかけになりこの学びを就職に繋げてゆきたいと思います。

## 引率者の声

清掃、イベント準備、図書館業務などいろいろな事柄を、安全にご配慮頂き体験できたと思います。3日間という短い期間の中でも社会人としての意識やどの様な準備をするかを学べました。

## 事業所の声

施設管理運営における様々な業務を体験いただきました。各業務ともに内容や目的をしっかり理解した上で取り組んでいただいた為、施設として大きく助かった3日間となりました。ありがとうございました。

|     |                     |
|-----|---------------------|
| 企業名 | 加古川海洋文化センター         |
| 業種  | 海をテーマにした文化施設        |
| 場所  | 加古川市別府町港町16         |
| 実施日 | 令和3年10月25日～27日(3日間) |
| 人数  | 1名(身体)              |

## 体験内容

# 観覧ゾーンの消毒・公園整備作業

兵庫県立考古博物館



観覧ゾーンの消毒や大中遺跡公園の整備など、広々とした中で作業を経験しました。

## 体験者の声

コピー機・シュレッダーの管理や一般事務補助、観覧ゾーンの消毒などの館内作業。竹柵の除去、歩道の草抜きなどの屋外作業をせかさずゆっくりと集中して体験できました。お世話になった皆様に感謝します。

## 引率者の声

あらゆる作業をさせていただき、ご本人も初めての作業やこのような仕事もあるのかと勉強になったと思います。職場の皆様もご親切にしてくださり作業しやすかったと思います。ありがとうございました。

## 事業所の声

消毒作業や公園整備を丁寧且つ確実に仕上げる事が出来ました。職員と積極的にコミュニケーションを図ろうとする姿勢が見られ、今後の活躍が楽しみです。

|     |                     |
|-----|---------------------|
| 企業名 | 兵庫県立考古博物館           |
| 業種  | 博物館                 |
| 場所  | 加古郡播磨町大中1丁目1-1      |
| 実施日 | 令和3年10月26日～30日(5日間) |
| 人数  | 1名(発達障がい)           |

体験  
内容

## バックヤード作業

株式会社カワベ カワベ姫路城東店



ジャガイモをポリ袋に入れて、計量・テープ留め・ラベル貼りをしています。

### 体験者の声

出来ていた事、出来ていなかった事を教えていただき、改めて自分の就労スキルを考えるきっかけになりました。これからの取組みや就職活動に活かしていきたいとおもいます。

### 引率者の声

丁寧にご指導いただけただけでなく、率直なご意見や評価に感謝しています。評価していただいた内容を基に就職活動を進めさせていただければと存じます。

### 事業所の声

最初は緊張していましたが、慣れるとコミュニケーションも上手に取れていました。作業も丁寧に出来ました。今後の活躍に期待します。

|     |                   |
|-----|-------------------|
| 企業名 | 株式会社カワベ カワベ姫路城東店  |
| 業種  | 飲食料品小売            |
| 場所  | 姫路市城東町66番-1       |
| 実施日 | 令和3年11月1日～5日（5日間） |
| 人数  | 1名（知的）            |

体験  
内容

## 施設内外の清掃と整備

兵庫県動物愛護センター



施設の整備に加え、獣医さんと動物に関わることもできました。

### 体験者の声

体験中は常に声かけをして頂き体も精神的にも疲れを感じず3日間過ごせました。当初予定の外部の掃除だけでなく様々な仕事を体験できたことも良かったです。今回の体験で自信に繋がり次のステップに進みやすくなりました。

### 引率者の声

初めての体験で本人は体験前に少し不安を感じていましたが、初回面談時からご配慮を頂き、安心して3日間取組めたと思います。今回の体験で大きな自信に繋がり次の体験も希望しています。

### 事業所の声

当センターの職員と積極的にコミュニケーションを図られながら、前向きに、そして心を込めて業務にお取り組みいただきました。ありがとうございました。また、いつでもお立ち寄りください。

|     |                    |
|-----|--------------------|
| 企業名 | 兵庫県動物愛護センター        |
| 業種  | 兵庫県機関(動物愛護業務)      |
| 場所  | 尼崎市西昆陽4丁目1番1号      |
| 実施日 | 令和3年11月8日～10日（3日間） |
| 人数  | 1名（精神）             |



## 体験内容

# コンサートイベントお手伝い

福崎町 エルデホール



別々の事業所から参加した2人が一緒にコンサートの準備から開催までのお手伝いをしました。息もピッタリ、達成感と大きな自信がつかしました。

## 体験者の声

Aさん：皆さんに優しく接していただき様々な作業を経験しました。その中でも清掃の仕事にやりがいを感じました。

Bさん：初めての實習 緊張や不安もありましたが、フォローしていただき無事に實習を終えることが出来、就職に対する自信をつけることが出来ました。

## 引率者の声

Aさん：作業面、コミュニケーション面に高い評価を頂きました。今回の経験はご本人の大きな自信になりました。

Bさん：ご本人は「うまくいった」「出来ました」と自信をつけて戻ってきました。職場の方々からの助言が心に残ったようです。今以上に成長できるヒントをいただけました。

## 事業所の声

丁寧な接客とフレッシュな笑顔でお客様にも大好評でした。また、地道な作業もコツコツと大変真面目に働いてくれました。質問や挨拶など働く上で必須のコミュニケーション力もばっちり、体験者同士も仲良くなっており、やりとりも活発であったように思います。

企業名 福崎町教育委員会 エルデホール

業種 文化施設

場所 神崎郡福崎町福田116-2

実施日 令和3年11月 Aさん10日～16日(5日間) Bさん12日～16日(4日間)

人数 2名(精神) 2ヶ所の事業所から1名ずつ参加

## 体験内容

# 見学

公益財団法人 尼崎市文化振興財団



尼崎市総合文化センター内にある様々な施設の役割を学びました。

## 体験者の声

企業見学の参加自体初めてでとても緊張していましたが、優しく丁寧に教えていただきとても分かり易かったです。実際の職場を見せていただくことで働くイメージが出来ました。実際見ることでできないラジオスタジオも見学させていただき自分自身のステップアップに繋がったと思います。

## 引率者の声

普段の消極的な様子から一転とても積極的に質問をされている様子が印象的でした。見学後の振返りでは事務職に絞らず色々な企業を見ながら自身の適性に合った仕事を見つけていきたいと前向きな姿勢が見られました。

## 事業所の声

積極的に質問され、財団の業務内容についてしっかりと事前準備されていました。これからも、頑張ってくださいね。

企業名 公益財団法人 尼崎市文化振興財団

業種 文化施設

場所 尼崎市昭和通2-7-16

実施日 令和3年11月10日

人数 1名(精神)

## 体験内容

### 学校業務の補助

白陵中学・高等学校



学校業務という想像もつかない職種で様々な体験ができました。

#### 体験者の声

事務仕事にも校庭の掃除から書類作成、窓口対応などがあるのを知り皆さん責任もって務められていることが、良くわかりました。

#### 引率者の声

限られた時間の中で数多くの体験をさせて頂き感謝します。一人で過ごす事がない様に休憩時までご配慮いただきました。

#### 事業所の声

初めての職場で緊張もあったと思いますが、明るくコミュニケーションも取りながら、頑張られました。作業内容も多岐にわたりましたが、丁寧確実にされました。今後の活躍を期待します。

|     |                     |
|-----|---------------------|
| 企業名 | 白陵中学・高等学校           |
| 業種  | 学校教育                |
| 場所  | 高砂市阿弥陀町阿弥陀2260      |
| 実施日 | 令和3年11月15日～19日（5日間） |
| 人数  | 1名（発達障がい）           |

## 体験内容

### 新着本の配架

ジュンク堂書店 明石店



入荷本の整理、配架作業などに集中しました。お客様が多く、あっという間の一日でした。

#### 体験者の声

仕事はどれくらい出来るのか緊張して実習に挑みましたが、一部の業務を教えていただき黙々と集中して取組みました。体調を崩すことなく5日間を終えられて良かったです。少し自信がつかえました。

#### 引率者の声

作業の段取りの付け方、作業中でも周りを見てお客様が気持ちよく過ごせる空間にするための接客や作業であるという、モチベーションの持ち方等、様々な学びを振り返り、今後に活かしていきたいと思います。

#### 事業所の声

一つ一つ丁寧に取り組んで頂きました。一人で作業してもらうことが多かったですが、効率を考えてすすめてくれたのが印象的です。今後も更なるご活躍を期待しております。

|     |                        |
|-----|------------------------|
| 企業名 | ジュンク堂書店 明石店            |
| 業種  | 書店                     |
| 場所  | 明石市大明石町1-6-1 パピオスあかし2階 |
| 実施日 | 令和3年11月15日～19日（5日間）    |
| 人数  | 1名（精神）                 |

## 体験内容

# 市役所業務の見学

たつの市役所



職員さんが丁寧に市役所の業務を説明してくださり、役所各課の見学ができました。

## 体験者の声

障がい福祉課でお世話になったこともある中、福祉課での業務には特に興味を持っていました。デスクワークも多い中、来庁者への対応では「相手に対する聞く姿勢が大事になる」と言う言葉は自分の課題のコミュニケーションと重なる部分も多いため今後も意識して訓練を行おうと思います。

## 引率者の声

総務課の中でも人事にかかわる方にご対応いただけ、採用や障がいをお持ちの方の業務の面でもお答えいただきました。今後も業務内容の必要な資質を意識して取り組みます。

## 事業所の声

市役所全般の業務のほか、特に福祉分野に興味があるとのことで、業務内容の説明後、各課の様子を見学いただきました。「公務員として働く」ことについての質問も積極的にされ、就労への意欲が感じられました。

|     |                  |
|-----|------------------|
| 企業名 | たつの市役所           |
| 業種  | 市町村機関            |
| 場所  | たつの市龍野町富永1005番地1 |
| 実施日 | 令和3年11月29日       |
| 人数  | 1名（精神）           |

## 体験内容

# 姫路城の維持・管理作業

姫路城（姫路市 姫路城管理事務所）



広大な敷地の中でのお城の維持・管理です。様々なお仕事があることを知りました。

## 体験者の声

初日は慣れない作業に緊張しましたが職員の方々にとってもわかりやすく教えて頂き屋外清掃は初体験ですが「私にもできた」との自信になりました。種々のお気遣いで緊張も和らぎ作業に集中できた事も今後役立てたいです。

## 引率者の声

一つひとつ作業の説明をしていただき、本人は「手順を理解し、守ればできる」事を体感しました。これまで閉鎖的な空間で効率重視の就労経験から疲弊した事がありましたが、今回は開放的な空間で姫路城の景観維持を目的に集中して作業に取り組めた事は大きな財産になったと思います。

## 事業所の声

姫路城での除草作業に取り組んでいただきました。仕事に真面目に取り組む姿は素晴らしく、身だしなみや受け答えも大変良かったです。ありがとうございました。

|     |                    |
|-----|--------------------|
| 企業名 | 姫路城(姫路市 姫路城管理事務所)  |
| 業種  | 文化施設               |
| 場所  | 姫路市本町68番地          |
| 実施日 | 令和3年12月6日～10日（5日間） |
| 人数  | 1名（精神）             |

## 体験内容

### 店内作業

しまむら二見店



マネキンコーデ、陳列・整理、おそうじなどを一生懸命頑張りました。

#### 体験者の声

体験させていただいた中で、マネキンコーデが一番楽しかったです。勉強になった事は正しい敬語や丁寧な話し方、仕事にあたっての姿勢です。しまむら二見店の方にはとても親切にいただき、気持ちよく仕事が出来、楽しい4日間でした。

#### 引率者の声

課題を事務所内で取り組んでいますが、実際の企業で経験させて頂いて、初めて見えてくるところもあり、ご本人も体験を通して気づけたと思います。休憩中にもお声掛け頂き安心して取組めた様です。店長にはお褒めの言葉以外に改善点も教えて頂き、今後の参考になりました。

#### 事業所の声

毎日休まず、明るい笑顔と大きな声で挨拶してくれました。店舗社員と打ち解け、みんなで楽しく仕事が出来ました。これからも、この経験を活かして頑張ってもらいたいと思います。

|     |                    |
|-----|--------------------|
| 企業名 | しまむら二見店            |
| 業種  | 衣料品販売              |
| 場所  | 明石市二見町西二見駅前4-17    |
| 実施日 | 令和4年1月17日～20日（4日間） |
| 人数  | 1名（知的）             |

## 体験内容

### 役場での研修会の受付と会場設営

市川町役場



研修会の会場設営から当日の受付など開催から終了までお手伝いしました。

#### 体験者の声

普段から心掛けている礼儀やマナーについてかなり意識して取り組むことが出来たと思います。課内の方だけでなく来庁者の方々まで注意した対応の幅を広げる必要性を感じることができたことが良かったです。

#### 引率者の声

実際に役場の職員の方々と一緒にイベント・研修会場設営や受付の業務も担当させてくださりありがとうございました。業務や職場をイメージをされていた中で「職員としての業務」を体験出来たことは本人にとって大きな経験となりました。挨拶や表情なども今後は意識してゆくとお話されていました。

#### 事業所の声

こちらが指示したことを、自ら進んで積極的にかつ、的確に業務をおこなっておられました。また、分からない事があればメモをしたり、聞いたりして仕事がやりやすいように自分なりに工夫しておられました。大変良かったと思いました。今後のご活躍を期待しています。

|     |                    |
|-----|--------------------|
| 企業名 | 市川町役場              |
| 業種  | 市町村機関              |
| 場所  | 神崎郡市川町西川辺165-3     |
| 実施日 | 令和4年1月25日～26日（2日間） |
| 人数  | 1名（精神）             |

## 体験内容

# パンの製造補助

株式会社神戸屋 土山工場



パンの製造工場で作業のお手伝いを体験できました。

## 体験者の声

以前から製造業に興味を持っていましたが、具体的に仕事の内容を理解し、就労イメージが広がりました。働いている方々の技術を見て「自分もできるようになりたい」と思うようになりました。実習を通して製造の仕事が好きだと言う事を実感し、自信につながりました。

## 引率者の声

不慣れた場面では緊張が強く、通勤や作業中の体調不良を不安視していましたが、細やかなご配慮・ご支援があり、5日間安定して取り組むことが出来ました。本人にとって大きな自信につながった様です。

## 事業所の声

初めは緊張されていましたが、慣れてきたら器用に作業をこなしていました。また、日を追うごとに周りの方とのコミュニケーションも取れるようになりました。これからも様々な仕事を体験し、就業に活かして下さい。

|     |                    |
|-----|--------------------|
| 企業名 | 株式会社神戸屋 土山工場       |
| 業種  | 食料品製造              |
| 場所  | 加古郡稲美町岡字川向2616番地-3 |
| 実施日 | 令和4年2月14日～18日（5日間） |
| 人数  | 1名（精神）             |

## 体験内容

# 館内作業補助

芦屋市保健福祉センター



花の水やり、館内の消毒、イベント準備や折り紙など、色々な事を体験できました。

## 体験者の声

黙々と作業するのが自分に向いていると思いました。一人で作業すると集中できる。同じ作業の繰り返しでも苦にならないのではないかと思います。

## 引率者の声

折り紙などの細かい作業は苦戦されていましたが、翌日身体の疲れは見られず安定していました。ご本人も、もう少しテキパキ動ければと課題を見つけることができました。

## 事業所の声

初めての作業で戸惑いもあったと思いますが、何事も素直に前向きで一所懸命仕事に取り組む真摯な態度が見て取れました。受け入れ側の体制と本人の頑張りのバランスが取れていたように思えます。

|     |                    |
|-----|--------------------|
| 企業名 | 芦屋市保健福祉センター        |
| 業種  | 行政機関               |
| 場所  | 芦屋市呉川町14-9         |
| 実施日 | 令和4年2月14日～15日（2日間） |
| 人数  | 1名（知的）             |

## 令和3年度しごと体験発表会を開催しました

障害者体験ワーク事業(通称:障害者しごと体験事業)も今年で13年目を迎えました。

この間、登録事業者数(体験受け入れ企業)は1,000事業所を超え、体験者数もこれまでに延べ2000名以上の方々にご利用いただいております。

さて、今回の障害者しごと体験発表会は、新型コロナウイルス感染予防の為、昨年に引続きWebを利用したリモート参加を併用して令和4年1月27日に開催させて頂き、「障害者就労促進をめざして」をテーマに103名のご参加がありました。

リモート開催によって、就労支援事業所内で訓練生も一緒に参加できたといった成果を得る事もできました。

今年度は新たに多くの事業所にご参加いただけ、コロナ禍でも障がい者雇用への理解が進んでいる兆しが伺えました。

当日は、7組11名様の方の発表の内、障害者しごと体験事業を利用された4名様と支援員様から「体験事業を経験して感じた事」「実習先選定」「実習の様子」「実習で得られた事」「将来の目標」等について発表頂き、受入企業の3名様から「事業所の案内」「体験の様子や1日のスケジュール」「体験者への言葉」「人材育成の考え方」等について発表頂いた後、参加者のみなさまからのご質問にお答えしていただきました。

参加者の皆様からは「当事者の皆さんの生の声が直接聞けて良かった」「体験する事で自信を持てたり、自分の課題に真摯に向き合う事ができるのだと感じた」「やってみる事の大切さがわかった」「みんな前に向っているのを見て私も踏み出そう」等の感想をいただきました。

今後もしごと体験を利用される方々が、より適性にマッチングできるような体験先をご紹介できる様に、また協力事業所様には障害へのご理解と雇用に踏み出す一助となれる様に業種、地域を広げて取り組んでまいりたいと思います。

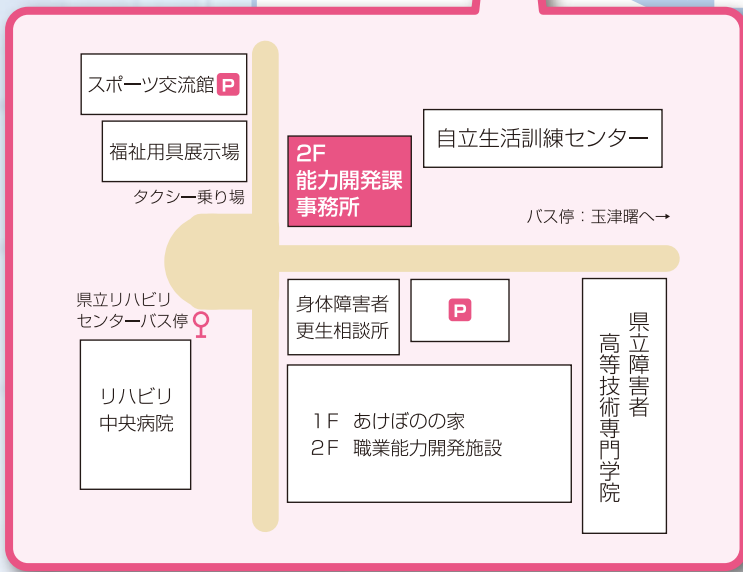
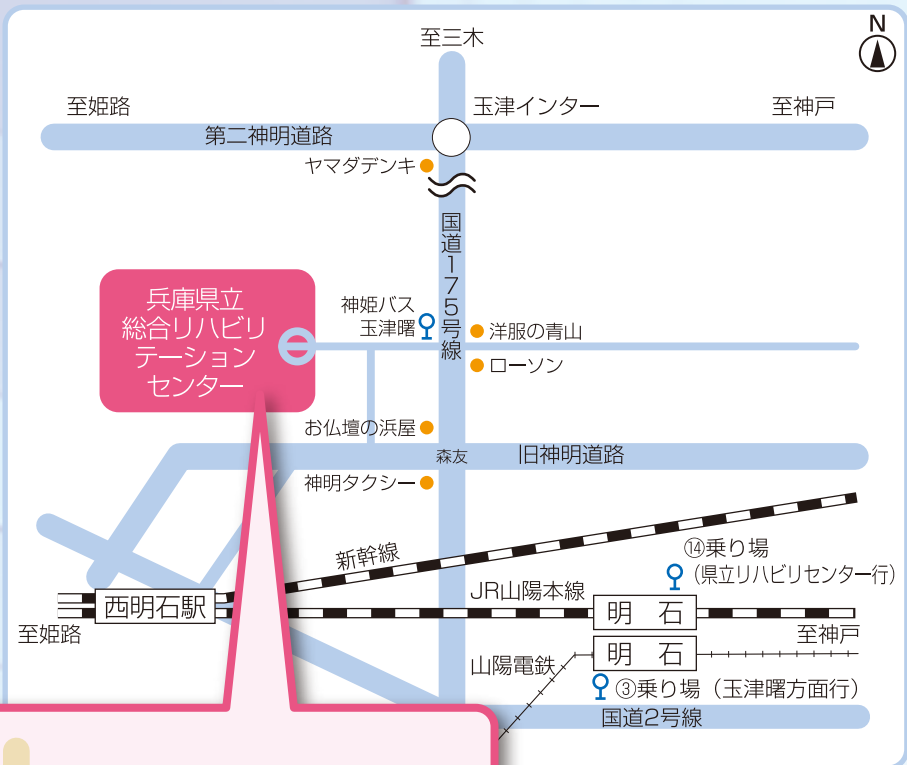


## 年度別 しごと体験 実績集計表

|             | H21   | H22   | H23   | H24 | H25 | H26 | H27 | H28 | H29   | H30   | R01 | R02 | R03 | 総合計    |
|-------------|-------|-------|-------|-----|-----|-----|-----|-----|-------|-------|-----|-----|-----|--------|
| 新規登録事業所     | 105   | 176   | 81    | 43  | 24  | 61  | 73  | 65  | 93    | 65    | 37  | 64  | 118 | 823    |
| 就労体験        | 72    | 156   | 72    | 37  | 24  | 58  | 70  | 65  | 61    | 40    | 27  | 43  | 62  | 682    |
| 職場見学        | 33    | 20    | 9     | 6   | 0   | 3   | 3   | 0   | 32    | 25    | 10  | 21  | 56  | 141    |
| しごと体験 実施状況  |       |       |       |     |     |     |     |     |       |       |     |     |     |        |
| 受入事業所数      | 77    | 130   | 119   | 85  | 65  | 100 | 132 | 228 | 330   | 322   | 269 | 127 | 159 | 1,857  |
| 初回受入事業所(内数) | 41    | 52    | 42    | 24  | 14  | 27  | 33  | 46  | 52    | 47    | 27  | 17  | 33  | 405    |
| 参加人数        | 210   | 174   | 153   | 106 | 75  | 136 | 176 | 256 | 406   | 421   | 309 | 130 | 165 | 2,422  |
| 就労体験        |       |       |       |     |     |     |     |     |       |       |     |     |     |        |
| 受入事業所数      | 67    | 122   | 105   | 78  | 59  | 93  | 119 | 208 | 296   | 266   | 232 | 111 | 136 | 1,645  |
| 初回受入事業所(内数) | 33    | 49    | 33    | 21  | 13  | 25  | 30  | 44  | 46    | 37    | 23  | 14  | 28  | 354    |
| 人数          | 139   | 136   | 115   | 79  | 59  | 99  | 137 | 212 | 314   | 275   | 240 | 112 | 136 | 1,805  |
| 日数          | 185   | 403   | 397   | 313 | 230 | 373 | 495 | 769 | 1,094 | 1,052 | 943 | 484 | 559 | 6,254  |
| 職場見学        |       |       |       |     |     |     |     |     |       |       |     |     |     |        |
| 受入事業所数      | 10    | 8     | 14    | 7   | 6   | 7   | 13  | 20  | 34    | 56    | 37  | 16  | 23  | 212    |
| 初回受入事業所(内数) | 8     | 3     | 9     | 3   | 1   | 2   | 3   | 2   | 6     | 10    | 4   | 3   | 5   | 51     |
| 人数          | 71    | 38    | 38    | 27  | 16  | 37  | 39  | 44  | 92    | 146   | 69  | 18  | 29  | 617    |
| 支援学校・施設     |       |       |       |     |     |     |     |     |       |       |     |     |     |        |
| 参加施設数       | 77    | 130   | 120   | 85  | 65  | 100 | 132 | 228 | 330   | 322   | 269 | 127 | 159 | 1,858  |
| 初回参加施設数(内数) | 42    | 21    | 17    | 8   | 9   | 9   | 9   | 24  | 20    | 10    | 5   | 6   | 8   | 174    |
| 体験          |       |       |       |     |     |     |     |     |       |       |     |     |     |        |
| 参加施設数       | 67    | 122   | 106   | 78  | 59  | 93  | 119 | 208 | 296   | 266   | 232 | 111 | 136 | 1,646  |
| 初回参加施設数(内数) | 35    | 19    | 14    | 8   | 8   | 9   | 8   | 22  | 15    | 7     | 5   | 3   | 5   | 150    |
| 見学          |       |       |       |     |     |     |     |     |       |       |     |     |     |        |
| 参加施設数       | 10    | 8     | 14    | 7   | 6   | 7   | 13  | 20  | 34    | 56    | 37  | 16  | 23  | 212    |
| 初回参加施設数(内数) | 7     | 2     | 3     | 0   | 1   | 0   | 1   | 2   | 5     | 3     | 0   | 3   | 3   | 24     |
| 訪問事業所       | 1,893 | 2,296 | 2,050 | 711 | 473 | 915 | 675 | 736 | 902   | 1,003 | 942 | 635 | 827 | 12,596 |

## 令和3年度 しごと体験 県民局別実績集計表

|             | 神戸  | 阪神南 | 阪神北 | 東播磨 | 北播磨 | 中播磨 | 西播磨 | 但馬 | 丹波 | 淡路 | 合計  |
|-------------|-----|-----|-----|-----|-----|-----|-----|----|----|----|-----|
| 新規登録事業所     | 18  | 11  | 2   | 30  | 5   | 24  | 21  | 4  | 1  | 2  | 118 |
| 就労体験        | 10  | 7   | 1   | 15  | 3   | 12  | 12  | 2  | 1  | 1  | 64  |
| 職場見学        | 8   | 4   | 1   | 15  | 2   | 12  | 9   | 2  | 0  | 1  | 54  |
| しごと体験 実施状況  |     |     |     |     |     |     |     |    |    |    |     |
| 受入事業所数      | 43  | 20  | 8   | 36  | 4   | 35  | 13  | 0  | 0  | 0  | 159 |
| 初回受入事業所(内数) | 4   | 4   | 1   | 12  | 2   | 4   | 6   | 0  | 0  | 0  | 33  |
| 参加人数        | 45  | 20  | 8   | 40  | 4   | 35  | 13  | 0  | 0  | 0  | 165 |
| 就労体験        |     |     |     |     |     |     |     |    |    |    |     |
| 受入事業所数      | 33  | 15  | 8   | 33  | 4   | 33  | 10  | 0  | 0  | 0  | 136 |
| 初回受入事業所(内数) | 4   | 4   | 1   | 10  | 2   | 4   | 3   | 0  | 0  | 0  | 28  |
| 人数          | 33  | 15  | 8   | 33  | 4   | 33  | 10  | 0  | 0  | 0  | 136 |
| 日数          | 133 | 54  | 35  | 134 | 8   | 153 | 42  | 0  | 0  | 0  | 559 |
| 職場見学        |     |     |     |     |     |     |     |    |    |    |     |
| 受入事業所数      | 10  | 5   | 0   | 3   | 0   | 2   | 3   | 0  | 0  | 0  | 23  |
| 初回受入事業所(内数) | 0   | 0   | 0   | 2   | 0   | 0   | 3   | 0  | 0  | 0  | 5   |
| 人数          | 12  | 5   | 0   | 7   | 0   | 2   | 3   | 0  | 0  | 0  | 29  |



## 兵庫県産業労働部労政福祉課

【お問い合わせ先】（業務受託者）



社会福祉法人 兵庫県社会福祉事業団

総合リハビリテーションセンター

職業能力開発施設『障害者しごと体験事業』担当

〒651-2181 神戸市西区曙町1070

TEL (078)927-2727

FAX (078)925-9223

e-mail:shigoto@hwc.or.jp