

# A O I T O R I あ お い と り

2022年(令和4年)  
夏号 第172号

## 科学的介護への対応

兵庫県社会福祉事業団  
副理事長兼  
高齢者事業本部長  
なりた たかお  
成田 貴雄



近年、自立支援・重度化防止を目的とする科学的介護が厚生労働省によって進められてきましたが、昨年四月、その具体化のためのデータベース「JIFE」が稼働し始め、介護報酬に活用促進策が盛り込まれました。

因みに「JIFE」とは、Long-term care(介護)、Information system(情報システム)、For(〜のための)、Evidence(科学的根拠)の略語で、全国の介護施設で作成・記録される利用者の状態やケアの実績等の情報をビッグデータ化し、全国平均との比較や改善ポイント等の分析結果を各施設にフィードバックすることで効果的なケアの実践に役立て、職員のスキルアップと負担軽減も図るといふものです。

医療分野に比べ、介護分野におけるデータの整備活用はほぼ手付かずの状態であり、例えば認知症の方がBPSDを起こす際の周辺環境や共通点、特徴を「JIFE」によってデータ化し分析できれば、利用者の状態に合致したより適切なケアを行う方策が見つかるかもしれません。

とは言え、効果を数値化しやすい医療サービスに比べ、利用者の生活を対象とする介護サービスは、生活歴や価値観などに影響される部分が大きく、答えは一つではないため、データ偏重に陥らないようにしなければなりません。

冒頭述べたように、国が進めている科学的介護

の主たる目的は自立支援と重度化防止であり、介護の三原則の内、「生活の継続性」と「残存能力の活用」とは軌を一にするかもしれませんが、もう一つの原則、「自己決定の尊重」については、十分な配慮が必要となるのではないのでしょうか。

科学的介護は始まったばかりで、「JIFE」の実践的な活用には至っておらず、データ入力への負担軽減や評価項目の妥当性検討といった課題も指摘されていますが、介護へのデータ活用、介護現場のデジタル化は、今後ますます進められ、介護報酬への反映も、さらになされていくでしょう。

その時、皆さん、事業団職員倫理綱領に掲げる「利用者本位の支援」を根本とし、データで測れない利用者様やご家族の願いや価値観を大切にしつつ、科学的裏付けに基づくデータも上手く活用し、ケアサービスの一層のレベルアップに努めていっていただくようお願いいたします。

## 目次

- 1・・・ 科学的介護への対応  
兵庫県社会福祉事業団  
副理事長兼高齢者事業本部長 なりた たかお 成田 貴雄
- 2・・・ 令和3年度事業報告／人の動き
- 3・・・ 講師派遣制度について／シリーズ「ペンリれい」/  
「次長課長に聞く」(第25回)ことぶき苑  
次長兼課長(地域支援担当) なかむら ゆみ 中村 由美
- 4～5・・・ フレッシュマン紹介／新規職員集合研修に参加して
- 6～7・・・ 施設だより
- 8・・・ 採用情報／あとがき



# 令和二年度事業報告

## 1 地域の元気を支える取組の展開

- (1)多世代が交流できるコミュニティの形成  
ア 「寺子屋プロジェクト」等の実施(全施設共通)  
イ 地域の集いの場の提供  
ウ 入居者や地域の方々が作品展示できるギャラリーの設置(全施設共通)
- (2)介護保険対象外サービスの柔軟な展開
- (3)地域交流行事(園祭、盆踊り等)の開催
- (4)魅力ある浜坂温泉保養荘の運営  
ア 宿泊利用率の向上  
イ インターネット等を活用した広報活動の強化  
ウ セラピスト等による各種療法指導の実施  
エ 温泉入浴指導員による効果的な入浴方法等の指導
- オ 新型コロナウイルス感染症拡大に伴う施設運営への影響

## 2 新たな挑戦

- (1)総合リハビリテーションセンターにおける領域拠点としての役割の充実・強化  
ア 障害者スポーツ支援拠点の充実  
イ 障害者スポーツの普及・啓発  
ウ ひよっこ障害者総合トレーニングセンター(仮称)開設に向けた取組
- エ 中央病院の新展開
- オ 新「福祉のまちづくり研究所」の構築に向けた取組
- カ 健康長寿・自立支援等への取組強化
- (2)西播磨リハの機能強化  
ア 摂食嚥下支援センターの開設  
イ 神経難病リハビリテーションセンターの充実・強化  
ウ 認知症疾患医療センターの充実  
エ 音楽療法、園芸療法の実施と各実践講座の開催  
オ 短期間通所リハビリテーションの実施
- カ 地域医療連携の推進
- キ 西播磨病院との連携による教室の開催(ふれあいスポーツ交流館)
- ク 福祉用具の普及・啓発(福祉用具展示ホール)
- ケ 新型コロナウイルス感染症拡大に伴う施設運営への影響
- (3)くもびれい「くもびれい」における取組
- (4)新「万寿の家」における先導的な取組の展開

## 3 多様なサービスの充実と展開

- (1)クラウドケア・サービス(定期巡回・随時対応型訪問介護看護事業の充実展開)
- (2)高齢・重度化に対応した利用者支援の充実  
ア ノーリフティングケア・介護技術向上の推進  
イ 栄養ケア・口腔ケアの取組の連携強化  
ウ 認知症ケアの充実  
エ 看取りケアの取組
- オ 高齢障害者の高齢者施設(特養)での受入  
イ 利用者的高齢・重度化に対応する職員の高齢技術の向上等
- カ 障害者グループホーム等の再編等  
キ 事故予防の取組  
ク 個別支援の実践及び研究等の推進
- (3)「ひまわりラボプロジェクト」の充実
- (4)障害児入所施設の支援機能の強化  
ア 障害児拠点施設としての専門性の向上  
イ 小規模グループケア体制の充実等
- (5)障害者の就労支援の促進  
ア 職業能力開発施設の取組  
イ あげぼの家の取組  
ウ 障害者就業・生活支援センター事業の実施
- (6)就労継続支援B型事業の充実に向けた取組
- (7)地域で自立した生活の推進  
ア 自立生活訓練センターの取組  
イ のぞみの家の取組
- (8)地域リハビリテーション支援体制の推進  
ア 児童相談所との入所調整、連携を強化(清水が丘学園)
- イ 施設機能の地域への提供・発信
- (10)くもびれい「くもびれい」の活動を強化  
ア 診療部門の体制強化  
イ 診断・診察・療育(リハビリ)の実施
- (11)セラピスト等の医療専門知識・技術の活用(総合リハ、西播磨総合リハ、のぞみの家、障害者施設、高齢者施設、浜坂温泉保養荘)
- (12)健康増進施設の機能の充実(立雲の郷)

## 4 堅実な運営の継続

- (1)働き方改革の推進  
ア 職員が働きやすい勤務体系・時間等の見直し  
イ ハラスメント対策の推進  
ウ 業務の効率化と職員の負担軽減等(離職防止等)の実現
- エ 企業主導型保育事業を活用した子育て世代への支援
- オ 職場復帰に向けた施設における支援体制の確立
- カ 女性職員の管理監督職への積極的な登用  
キ 障害のある方の雇用の促進
- (2)介護・福祉専門人材の育成・強化等の推進  
ア 介護福祉士の養成(障害者施設・高齢者施設)  
イ 介護支援専門員・主任介護支援専門員の計画的養成
- ウ 強度行動障害への対応を強化
- (3)多様な介護人材確保対策等の推進  
ア 介護人材確保のために多様な確保対策等の検討・実施  
イ 効果的な研修の実施  
ウ 将来に向けた幅広い層への人材確保の取組
- エ 幅広い世代へ福祉の魅力を発信
- オ 介護技術や認知症等の「地域向け講座」の開催(全施設共通)
- (4)老朽化が進む施設の大規模改修や建替の実施  
ア 今後の事業展開を踏まえた大規模修繕の実施  
イ 老朽化した施設の建替整備  
ウ 建替整備に向けた検討
- (5)「中期経営方針」に基づいた効果的・効率的な法人運営の推進  
ア ガバナンスの充実  
イ 財務規律の強化及び収益管理の強化  
ウ リスク管理の取組  
エ コンプライアンスに関する管理体制  
オ 職員提案等の実施  
カ 施設建物や設備等の長寿命化の推進  
キ 県との協働による県施策の先導的役割の実践

## 5 ウイズコロナに適合した施設運営

- (1)「新しい生活様式」(ひよっこスタイル)の定着
- (2)ウイズコロナにおける利用者の生活の質の確保  
ア 環境整備  
イ ご家族等の面会及び利用者の帰宅等について
- (3)ウイズコロナにおける施設運営等  
ア 感染拡大防止対策

### 人の動き

おつかれさまでした

職員が安心して働ける環境づくりの推進  
ウ 会議・研修のあり方  
(4)関係機関との協力体制の構築

令和四年四月十五日付退職  
▼総合リハビリテーションセンター  
自立生活訓練部自立生活訓練課長補佐・大町文規  
○令和四年四月三十日付退職  
▼西播磨総合リハビリテーションセンター  
総務部地域支援・研修交流課長兼西播磨病院神経難病リハビリテーションセンター課長・篠塚隆司、西播磨病院リハビリ療法部言語聴覚療法科言語聴覚士・本田菜緒

温泉でひと息つきませんか?  
そんなあなたに保養荘で癒やしのひとときを

65歳以上  
ご宿泊 1泊2日¥7,500~ (消費税・入浴税込)

ご予約・お問い合わせは下記まで!  
ご連絡お待ちしております!

## 浜坂温泉保養荘

〒669-6702 兵庫県美方郡新温泉町浜坂775  
TEL (0796) 82-3645 FAX (0796) 82-3647



# 講師派遣制度について

当事業団では、地域福祉の推進に貢献できるよう、近隣の福祉施設やボランティア団体など、地域の諸団員を研修等の講師として派遣する「講師派遣制度」を設けています。

講師となる職員は、あらかじめ講師登録した職員の中から、依頼内容を踏まえて決定します。令和四年五月三十日現在、講師派遣登録者数は六十四名です。登録者は、特別養護老人ホームや障害関係施設等で勤務する福祉介護職や、医師、看護師、理学療法士、作業療法士、心理治療士等の医療専門職です。

福祉・医療に関する研修等では、講師をお探しの場合は、ぜひ一度ご相談ください。詳細については、当事業団のホームページに掲載していますので、ご覧ください。

※左表は、主な講師登録職種、講義テーマを記載していますので、詳細については、当事業団のホームページをご覧ください。↓

URL <https://www.hwc.or.jp/>  
 問い合わせは、事務局人事管理課へ  
 TEL.078(929)5655(代表)

講師登録職種	講義テーマ
支援員等	<ul style="list-style-type: none"> <li>●ノーリフティングケアについて</li> <li>●ユニットケアについて</li> <li>●高齢者ケア、認知症ケアについて</li> <li>●障害者の就労支援について</li> <li>●ジョブコーチ支援の活用について 等</li> </ul>
医師 看護師	<ul style="list-style-type: none"> <li>●発達障害の理解と対応、障害児の支援について</li> <li>●認知症ケアについて</li> <li>●脳卒中、高次脳機能障害について 等</li> </ul>
理学療法士	<ul style="list-style-type: none"> <li>●脊髄損傷の理学療法について</li> <li>●福祉用具の活用について</li> <li>●運動療法全般について 等</li> </ul>
作業療法士	<ul style="list-style-type: none"> <li>●介護ロボット・福祉用具を活用したケアについて</li> <li>●発達時期の児の運動(粗大運動・微細運動)について</li> <li>●視覚認知機能・感覚の偏り等の評価について 等</li> </ul>
心理治療士	<ul style="list-style-type: none"> <li>●心理治療について</li> <li>●発達障害の理解と対応について</li> <li>●児童心理治療施設について</li> <li>●虐待、不登校について</li> <li>●震災支援について 等</li> </ul>

# ペンりれい

総合リハビリテーションセンター中央病院  
 リハビリ療法部 理学療法科  
 室長補佐 東 祐一



## 「息子との散歩」

数年前まで、休日には一時間程度、ランニングやサイクリングをしていました。しかし、ここ二年程は運動の機会は減り、みるみる体重は増え、体力は落ち、一歳の息子を抱き上げると肩を痛めるという情けないことに。「年をとってもかっこいいオヤジになる」が目標なのに、これはいけない。この緩んだ体を引き締めるために運動のきっかけがほしい。「ぞうだ！息子と散歩に行こう！息子も外出は好きだし(たぶん...)」と。なんだかんだで、息子は僕の運動に付き合ってくれた。

近くの神社や明石公園、知らない道を通ろうとしています。息子と景色や花を見るのはとても楽しい時間です。涼しい午前中に出かけるのは想像以上に気持ちよく、息子もいつの間にかウトウトと。また、走っている時には気づかない「あー！いちごが売っているー」や「こんなところにパン屋がー」なんてこともよくあります。家に着くとApple Watchを見ると200kcal消費！いい感じ！これから暑くなる季節は息子にはきっと辛いので、またいい方法を考えていきます。

## 次回は...

赤穂精華園 支援員 岸本 裕二さんです。

# 次長・課長に聞く

利用者本位のサービスの提供の取組について

第25回 ことぶき苑  
 次長兼課長(地域支援担当) 中村 由美



ことぶき苑では、地域の方々や自宅等の住まいを基盤としながら、住み慣れた地域で最後まで生活を継続するための仕組み作りに取り組みしており、多くの事業を展開しています。

訪問介護事業、定期巡回随時対応型訪問介護看護事業は、利用者様の自宅へ伺い必要なサービスを提供しています。自宅でのような生活を望まれているのか、そのために必要な支援は何か、利用者様やご家族の声を聞きながら決定していきます。利用者様の意思表示や判断能力に課題がある場合もあります。訪問時の様子などから思いを汲み取ることも必要になります。気づいたことをヘルパーだけでなく、ケアマネジャー等関係者と連携をとり、情報を共有していくことが大切です。利用者様のことを知ることが利用者本位のサービスに繋がっていくのではないかと思います。

在宅サービスに関わるようになって、一対一の利用者様との向き合い方が変わることがあるのかと思うこともありましたが、在宅であっても施設であってもその人のことを知ることが、知ることが利用者本位のサービスにつながる大切なことだと改めて感じるところです。

**moi moi**  
 カレーハウス

**タイレッドカレー**  
 ココナツミルクの甘さとクセになる辛さのタイカレーです。ご飯をヌードルに変更できます。

単品 ¥600(税込)

営業時間 8:00~16:30 (ラストオーダー 16:00)  
 モーニングは8:00~11:00のご提供となります

〒673-0534 兵庫県三木市緑が丘町本町2丁目3  
 TEL 0794-84-1014 (カーナビ設定:0794-85-8791)

あやぐも **淡雲**

ISUZU BAKERY  
 五色精光園

1本 400円(税込)

五色精光園 あゆみの部屋  
 TEL 0799 (32) 0400



中央病院 主事  
いとう ゆり  
伊藤 優里

中央病院で主事として働き始めて3か月が経ちました。担当である經理の知識が全くなかったため、不安も大きかったのですが、周囲の方々に丁寧にご指導いただき、日々たくさんの方の事を学ぶことができている。まだまだ慣れないことも多く、支えられてばかりですが、できるだけ早く業務を覚え、周囲から信頼していただけるような職員になれるよう、日々励んでいきたいと思っています。



西播磨病院 作業療法士  
かさ はら ひな  
笠原 陽菜

初めての一人暮らしでもあり、最初はかなり緊張や不安はありましたが、優しい先輩方に丁寧な指導をさせていただき臨床業務をさせていただいています。休日は、新しい場所を探しながらの買い物や初めての料理へのチャレンジでリフレッシュしています。患者様一人ひとりのニーズに応えられるように、患者様の声に耳を傾けて向き合い、日々励んでいきたいと思っています。



西播磨病院 看護師  
かね こ してい  
金子 哲平

西播磨病院で看護師として働き始めて3か月が経ちました。最初は、自分が患者様を見ていくことができるのだろうか、漠然とした不安がありました。しかし、先輩方の丁寧なご指導により不安は少しずつ解消されていき、多くの学びを得ることができる毎日を送っています。まだまだ不慣れな点も多いですが、これからも疾患の理解や学習に努め、患者様の心の支えになれる看護師になれるよう頑張っていきます。



事務局 主事  
しみず れいか  
清水 鈴馨

事務局で働き始めて3か月が経ちました。最初は初めての業務ばかりで不安もありましたが、先輩方から丁寧にご指導いただき、日々前向きに業務に取り組むことができている。今後は、一つずつ確実にできることを増やしなが、様々な業務を柔軟に対応できる職員になれるよう励んでいきます。

# We are freshers!

よろしくお祈いします!



中央病院 看護師  
かた おか あや な  
片岡 綾菜

中央病院で看護師として働き3か月が経ちました。患者様と関わり、先輩方からご指導を受ける中で知識・技術力を高めるだけでなく、自身のめざす看護師像・看護観が高まっています。まだまだ未熟な部分はありますが、先輩方にご指導をいただきながら自身の看護師像に近づき、患者様から信頼していただけるよう、今後も精進していきます。



あわじ荘 支援員  
きた やま たい き  
北山 大樹

あわじ荘で働き始めて3か月が過ぎました。最初は不安が大きく、また介護に関して全く知識のない私は、右も左もわからない状態でした。ですが、そんな私に先輩方は優しく丁寧に指導して下さり、今では不安もなくなり楽しく働くことができている。まだまだ至らない点も多くありますが、先輩から教わったことを糧として、一人でも多くの利用者様に寄り添っていけるように励んでいきます。



丹寿荘 支援員  
おく むら えい げ  
奥村 英輔

特別養護老人ホーム丹寿荘で働き始めて3か月目に突入しました。4月は、未経験の状態に慣れない介助を覚えること、そして覚えたことを実践することに必死でした。そんな僕の背中をユニットの先輩方は時にやさしく、時に厳しく支えてくださりました。3か月目に突入した現在も、まだまだ至らない点は多くありますが、先輩方のアドバイスとこれまでの経験を糧に、より深く利用者様と向き合えるよう努力していきます。



中央病院 作業療法士  
おか もと かなで  
岡本 奏

中央病院で作業療法士として働き始めて3か月が経ちました。患者様と関わっていく中で、リハビリテーションに満足していただけるように日々勉強の連続です。先輩や患者様の力をお借りして、プロフェッショナルになれるように成長していきたいです。これから事業団の一員として患者様の生活を支えていけるように頑張ります。

## ● 令和四年度 新規職員集合研修 ●

今年度の新規職員集合研修は、新型コロナウイルス感染症感染拡大防止の観点から、医療専門職が4班、福祉・事務職員及び施設勤務医療専門職が3班に分かれ、4月末から7月の間、2泊3日の日程で浜坂温泉保養荘にて実施しました。

本研修では、社会人として必要な接遇の知識や技術、虐待防止・人権擁護、仕事の進め方、組織活動等について学びました。また、浜坂温泉保養荘周辺を散策し、浜坂の魅力について気づきを得るとともに気分転換の機会となりました。

今後、自主的・自立的に行動できる職員をめざして、各職場において、日々の業務に取り組みます。関係者の皆様には、ご指導、ご助言をよろしくお願いいたします。



くにうみの里 支援員  
ささ やま あや か  
笹山 彩華

新人研修では、接遇・マナー、諸規則、虐待防止や人権擁護、各分野の専門性、また組織活動とチームワークなど幅広く学ぶことができました。コロナ禍で制限もありましたが、同期職員とグループワークや浜坂散策を通して交流することができました。みんなそれぞれ頑張っている姿を見て、私も頑張ろうという気持ちになりました。研修を通して学んだことや今回の出会いを大切に今後も頑張っていきたいです。



中央病院 看護師  
つじ もと さや か  
辻本 清香

研修を通して、社会人、医療人としての基礎的な考え方や態度、チームで関わることの重要性について学びました。実際に多職種の同期とコミュニケーションをとり、仕事に対する思いや意見を聞く中で、自身が看護という仕事にどんな思いを持っているのかを振り返り、患者様とどう関わっていくべきなのか、これまでより様々な視点で考えることができました。今回経験できたことや考えたことを心にとめて、ケアや業務に繋げていきたいです。



清水が丘学園 支援員  
さな だ もも か  
真田 桃佳

清水が丘学園に入職して3か月目になりました。1か月目は慣れないことばかりで、1日の流れを覚えるのに精一杯でした。しかし、先輩方の丁寧なご指導や励ましの言葉をいただきながら、業務や子どもとの関わりについて日々学んでいます。これから様々な行事とおし、子どもに信頼される職員になれるよう励んでいきます。



五色精光園 支援員  
たけ もと かず ま  
武本 和真

障害者支援施設、五色精光園第2成人寮に入職し、早くも3か月が経過しました。4月当初は不安もありましたが、淡路島の豊かな自然や温かい職場環境に恵まれ、日々支援の楽しさを実感しています。新任職員として慣れないこともありますが、先輩方にご指導いただき、利用者様に信頼される自律した支援員に成長したいと思っています。



中央病院 理学療法士  
ゆ き  
由木 そら

中央病院で理学療法士として働き始めて3か月が経ちました。実際の臨床でしか学べないことを先輩や患者様からたくさん学んでいます。慣れないこと、至らないことばかりですがこれからも学ぶ姿勢を忘れず、一歩ずつ成長していきたいです。「この人が担当で良かった」と思って頂けるような理学療法士をめざして日々精進していきます。



西播磨病院 理学療法士  
うら しま まさ む  
浦嶋 優夢

西播磨病院での3か月間の勤務を通じて、多くの学びや発見がありました。私は、中学・高校とバスケットボール部に、大学ではスポーツリハサークルに所属していました。これまでスポーツを通して培った日々の鍛錬やチームワークを活かして、患者様や職員から信頼していただける理学療法士になれるよう、日々精進していきたいと思います。



# 施設だより—たくさんのふれあいを



## 就労へ向けた新たな取り組み 〜施設外就労〜

あけぼのの家



あけぼのの家では、令和三年度に就労継続支援B型で二年、その後に就労移行支援で二年の計四年を掛けて就職をめざす、医療・介護コースを創設しました。その中の就労移行支援で取り組む作業の一環として、この度、神戸市西区にある特別養護老人ホーム透鹿園様で施設外就労をする機会をいただくことになりました。利用者の皆様は慣れない環境での作業に苦勞しながらも、就職へ向け一生懸命取り組んでいます。

## いちご狩り

丹寿荘

五月十八日(水)に丹南精明園のイチゴハウスに出かけました。長い期間、ほとんど外に出ることができていなかったため、利用者の皆様からは「久しぶりに外に出たわ」「やっぱりお日さんはいね」という声が聞かれました。

ハウスではイチゴを摘み取って食べられる方や、お土産用にパックに詰めておられる方がいらっしや、ハウスの中は「おいしいわ」など、賑やかな声や笑顔があふれていました。



## 『第十四回 のじぎく杯 吹矢大会』を開催しました！

障害者スポーツ交流館



五月十五日(日)、第十四回 のじぎく杯吹矢大会を開催しました。七歳〜八十六歳 健常者と障害者の方が参加されました。真剣的に向かっている姿や、お互いの吹き矢スキルを教え合い交流されている皆様の姿に交流館スタッフ全員が感動しました。交流館主催の大会イベントがユニバーサル社会の一躍を担っているんだと感じ、新たな決意で日々頑張っていると思えました。

## 外の空気は最高！

洲本市五色健康福祉総合センター



入所されてから外に出る機会が少なくなっています。「コロナ禍三年目に突入し、中々先が見えない中、少人数のごとではあります、四月の暖かい日、外出に出掛ける事ができました。利用者様から「デイの時は外出できていたけれど、施設に入ってから外出できると思っただけで、いい気分転換ができませんでした。」と笑顔で話があり、職員も嬉しい気持ちになりました。外に出られる機会を見逃さずに、外出機会を増やしていきたいです。

## 久しぶりの音楽セラピーは大盛況♪

のぞみの家



コロナ禍で当面中止していた音楽セラピーを再開しました。感染症対策として一部二十分の三部制とし、マスクを着用した上で一人ひとりの距離を十分に確保しながらの開催です。外部から講師の方を招き、ピアノ演奏で歌を歌ったり、鳴子を使用した手のリハビリを行いました。利用者様からも喜びの声が上がっており、三部とも大盛況となりました。

## 『のじぎくスポーツ大会』

赤穂精華園



第十六回 のじぎくスポーツ大会に参加しました。二年ぶりの開催で利用者様も当日を楽しみにされていました。当日は天候にも恵まれ、集中して競技に取り組みられています。陸上競技でメダル三個、フライングディスク競技でメダル一個といった結果になりました。コロナ禍により外出が難しい状況が続いていますが、行事に参加されることでいい気分転換を図れたのではないかと思います。

## 新グループホーム「ひまわりの家」運用開始

三木精愛園



令和三年度から建設、運用準備を進めてきた、新グループホーム「ひまわりの家」の竣工式が四月二十七日(水)に、天候にも恵まれ無事執り行われました。五月の連休明けに新グループホームへ七名の利用者が引越され、新しい環境での生活をスタートされました。利用者様、職員とも期待と戸惑いを感じている今日この頃です。皆様が明るく元気で過ごせる家をみんなで一緒に作っていきたいと思います。

## 「笑顔の森農園」

出方精和園 ひまわりの森 笑顔の森むらおか



令和二年度からの野菜作り。じゃが芋、玉ねぎ、スイートコーンなどの野菜に加えて今年も苺にも挑戦です。利用者様全員が何かしらの野菜作りの工程に関わり、野菜の成長や収穫を楽しんでいます。険しい表情だった方が鳥の声を聞きながら無心に土に触れることで、日焼けした笑顔で事業所に戻って来られます。畑は気分転換だけでなく、やりがいや喜び、なくてはならないものになっています。



# 施設だより—活躍の場が広がる

## 衣料市を開催しました

ことぶき苑



出掛けることがまだまだ難しい中、六月十五日(水)に、衣料品店に来て頂きました。飾り付けや展示の仕方、雰囲気はまるでお店のようです。密にならないよう人数ずつ入店しました。

品物が沢山あり、購入を迷う人ばかり。そのため、お店のスタッフや職員が一緒にどれが似合うか品定めしました。気分転換ができ、楽しい時間を過ごせました。

## 面会室を設置しました

たじま荘



たじま荘のふれあいホール軒下に面会室を設置しました。完全に窓越しになるため、新型コロナウイルスの流行時期だけでなく、インフルエンザ等の感染症の時期でも面会することが可能です。ご家族からはWEBだけでは分かりにくい利用者様の表情や姿を見ることができると、好評をいただいています。

## 相談窓口の看板製作

小野福祉工場



六月一日(水)、兵庫県ヤングケアラー！若者ケアラー相談窓口が、兵庫県福祉センター内に開設されました。齋藤県知事と谷口会長(兵庫県社会福祉士会)より掲げられた看板は、「みんなで支え合える地域社会」を願い、当工場で心を込めて製作いたしました。

## GWの催し

清水が丘学園



清水が丘学園ではGW行事として、任天堂Switchを使用したゲーム大会、職員主催の筋トレ講座、スポーツ大会などの催しを行いました。

筋力トレーニングでは次の日は筋肉痛だ！と言い、動きがぎこちない児童がちらほら。スポーツ大会では雪合戦ならぬ新聞紙ボール合戦を行いました。現状外出もままならない中、少しでも児童たちの楽しい思い出になってくれたらと思います。

## 「第六十二回神戸市障害者スポーツ大会」に参加！好成績！！

自立生活訓練センター



五月二十一日(土)、二十二日(日)に神戸市障害者スポーツ大会が開催されました。初日の「フライングディスク」競技は、王子スタジアムで開催され六名の利用者様が出場しました。初出場で好成績を収めることができ、喜ばしい結果となりました。翌日は、陸上競技がユニバー記念競技場で開催され、六名の利用者様が出場しました。晴天で暑い中ではありませんでしたが、体調不良もなく、全利用者様が入賞することができました。

現在、当センターのHPをリニューアル中です。ごうご期待下さい！

## 屋根より高い いいのほり

立雲の郷



立雲の郷、認知テイ「あすなる」では、利用者様のADLやQOLの向上と脳トレの一環として、定期的に手指を使って、季節に合わせた壁面構成、立体造形物等の作成に取り組んでいます。今回は、朝来市の観光名所の白井大町ふじ公園や、よぶと温泉のこのほり・連まつりにあやかり、利用者様全員で、このほりや藤棚作り等に取り組みました。今後は市内の観光名所を手作りして、あすなるのPRも兼ね、竹田にある観光案内所で展示できるように更に頑張ります。

## 北はりま障がい者美術公募展で最優秀賞受賞

三木精愛園



三木精愛園では、日中活動の活性化と地域交流を目指した取り組みとして「作業班活動を推進しています。企業連携による受託作業、絵画を主とする創作活動、カレー店での作業に分類されます。創作活動では、三木市障害者週間作品展小会、兵庫県障害者芸術文化祭で作品展示を行っています。令和三年から新たに開催された「北はりま障がい者美術公募展」に、第二回から参加しています。令和四年度には「通所サービス」を利用しての鈴木輔(たすく)さんの作品が最優秀賞に選ばれ、ご家族も大変喜ばれました。利用者様を支援することで、家族の幸せにも繋がります。

## 「コロコロアートコンテスト」で優勝

あむじ荘 シルバーサポートのじまりハビリティスマイル

シルバーサポートのじまりハビリティスマイルの利用者様が作ったコロコロアート作品が、淡路市内十二か所のデイサービス事業所が参加した「令和三年度淡路市コロコロアート作品コンテスト」にて第一位に輝きました。

「コロコロアート」とは、色付きのお花紙を小さく丸めて貼り付け一枚の絵を描くものです。今回は干支にちなんで迫力ある虎を色鮮やかに表現し、作品は市内ショッピングセンターで展示され、投票により第一位となりました。二位を獲得したのは令和元年度に続き二度目であり、ハスマでは、来年三月に催される予定の次回コンテストでの三位の一位をめざして、今から構想を練っています。



# 採用情報

## 施設見学も開催中！お気軽にお問い合わせください。

### 夜勤を伴う利用者支援業務に従事する

## 支援員(正規職員)募集

#### ■圏域・運営施設

- 神戸・東播磨・北播磨／のぞみの家、おおぞらのいえ、自立生活訓練センター、万寿の家、三木精愛園、小野起生園
- 西播磨／赤穂精華園、朝陽ヶ丘荘
- 但馬／出石精和園、たじま荘、ことぶき苑、立雲の郷
- 丹波／丹南精明園、丹寿荘
- 淡路／五色精光園、洲本市五色健康福祉総合センター、あわじ荘、くにうみの里

#### ■給与等

◆初任給(障害者支援施設で月5回夜勤に従事した場合の一例)

**総合職員** 勤務する施設や職種を限定しない正規職員(定年60歳)

**195,300円～**(勤務地手当・業務手当・夜勤に対する諸手当・ベースアップ支援金含む額)

幅広く様々な業務を経験したい方に

**一般職員** 原則、勤務する施設や職種が限定された正規職員(定年60歳)

**193,500円～**(業務手当・夜勤に対する諸手当・ベースアップ支援金含む額)

特定の施設で長く働きたい方に

※諸手当有(通勤手当・資格手当・住居手当・扶養手当・ベースアップ支援金・賞与・特例一時金・特定特例一時金等)

※昇給制度有・経験年数に応じた加算有

◆時間 変形労働時間制(週平均4.0時間・夜勤あり)

◆休暇 有給休暇・特別休暇 等

### 人とじっくり向き合う看護ができる！

## 施設看護師(正規職員)募集

#### ■募集施設(高齢者施設)

- ・朝陽ヶ丘荘(佐用郡佐用町)・たじま荘(豊岡市日高町)
- ・丹寿荘(丹波市市島町)・あわじ荘(淡路市野島貴船)

#### ■給与等

◆初任給 **217,800円～**

(勤務地手当・資格手当・ベースアップ支援金含む額)

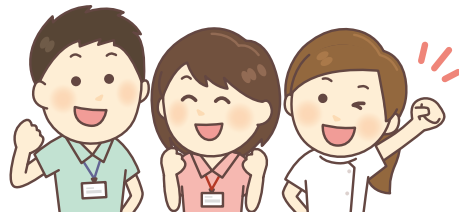
※諸手当有(通勤手当・資格手当・住居手当・扶養手当・ベースアップ支援金・賞与・特例一時金等)

※昇給制度有・経験年数に応じた加算有

◆時間 週4.0時間・休憩6.0分・夜勤業務なし

◆休暇 有給休暇・特別休暇 等

一緒に働こう！



新着情報は  
こちらから



詳細は採用試験案内をご確認ください  
お問い合わせは 事務局人事管理課へ

TEL **078-929-5655** まで

**あしがき**

毎日、本当に暑い日が続いていますね。今年は猛威をふるったコロナウイルスも少しずつ落ち着きをみせる中、各地で花火大会や夏祭り開催の話を目にします。私の地元、淡路島も今年夏は最大のイベントと言えは花火と祭りです。各地で盛り上がりみせ、コロナの陰気臭さを吹っ飛ばしてほしいものです。

最後に暑い日が続きますので、くれぐれも熱中症にご注意を。こまめな水分補給と睡眠、バランスの良い食事で元気にこの夏を乗り切りましょう。

ぶんちゃん

### 移動販売車

## 『honoka(ほのか)号』デビュー

赤穂精華園やまびこ寮では、新規移動販売車の導入を計画し、当園保護者会にご寄附をいただき、このほど3月末に車両が完成しました。

デザインは日頃お世話になっている(株)CUADRO様にお願いし、大変かわいらしくラッピングできました。特に神戸洋菓子ボックス福原シェフ監修のシフォンケーキは人気が高く、赤穂近辺ではどこのお店にも負けません。今後とも応援をよろしくお願ひいたします。



神戸洋菓子ボックス福原氏監修、シフォンケーキ・フィナンシェ・サブレを新たに追加スイーツコーナーが充実しました。贈答用ギフトもご用意致します。皆様のご来店・ご注文を心よりお待ちしております。



住所 赤穂市加里屋 290-10  
TEL 0791-56-9660  
営業時間 7:00~17:30  
Instagram@honoka\_ako



## 道の駅「おばあちゃんの里」で「丹波 丹(まごころ) ジャム」を販売!



2021 スイーツ甲子園金賞受賞

令和4年3月より、丹波市にある道の駅「おばあちゃんの里」でも販売させていただくことになりました。季節限定のジャムを含め、6種類のジャムを販売しており、売れ行きも好調です。また2年ぶりに開催された「大國寺と丹波茶まつり」でも販売しました。これからも丹精込めて作った丹波丹(まごころ)ジャムをよろしくお願ひいたします。

### TAMBA MAGOKORO JAM

いちごジャム	¥700
ミルクジャム	¥700
イチジクジャム(期間限定)	¥700
ブルーベリージャム(期間限定)	¥800
黒豆きな粉ジャム	¥800
緑茶ミルクジャム	¥800

### 地元兵庫県産食材を使用

- ひかみ牛乳(氷上町)
- 黒豆(丹波市産)
- 緑茶(丹波篠山市産)

### 丹波 丹(まごころ) ジャム販売場所

- ・道の駅「おばあちゃんの里」
- ・黒豆の館
- ・特産館ささやま
- ・大正ロマン館
- ・こんだ薬師温泉めぐもりの郷
- ・丹波篠山百景館

お問い合わせは **丹南精明園 TEL 079-594-2298**

### 表紙

表紙・タイトル写真

・障害者グループホーム「ひまわりの家」竣工記念式典の様子

(三木市緑が丘町にて撮影)

