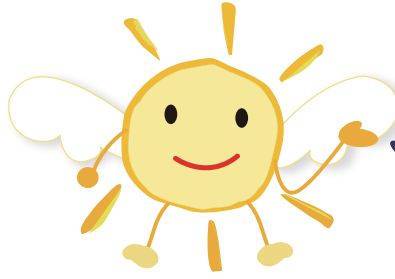


2015年7月号
第5号

つばさ

総合リハビリテーションセンター
多機能型事業所あけぼのの家〒651-2181 神戸市西区曙町 1070
TEL (078) 927-2727 (代)
FAX (078) 925-9228
URL: <http://www.hwc.or.jp/akebono/>
E-mail: info_akebono@hwc.or.jp

挨拶

社会福祉法人兵庫県社会福祉事業団
総合リハビリテーションセンター
多機能型事業所 あけぼのの家
所長 後田 美由紀

本年4月よりあけぼのの家所長になりました後田と申します。

今年の春は、「いつの間に夏になったのかしら？」と思うほどに、急な暑さがやってきました。

5月の日中の気温は夏日が多く、道行く人の半袖姿や、通学中の小学生の列はカラフルな衣装で、梅雨を飛び越え一気に夏がやってきたかのようでした。

ほんの少し前まで外作業の多い清掃班の皆様は、「寒くないですか？風邪を引き込みませんか？」と、お声がけしていたのは、何だったのでしょうか。気温にせかされたのが、現在はほとんどの方が半袖姿で仕事にあたっておられます。

これから毎日、どの科も汗を拭きながらの作業になりますが、体調管理には、利用者の皆様、ご家族の皆様、また、職員の皆様も十分にお気をつけ下さい。

さて、6月から毎月1回程度、仕事に拘束されない自由時間の活動支援等を目的とした土曜オープン day」を行います。当施設は『就職するならあけぼのの家』をキャッチフレーズに、就労継続支援B型と就労移行支援事業に取り組んでおりますが、当施設をご使用中に、福祉就労も含めて就職後に安定した生活や張りのある生活を送るために、何より生活力の向上につながる支援ができないものかということで、講座等を実施します。次回発行の機関誌つばさで、活動の一端をお伝えできると思いますので、楽しみにお待ち下さい。

『巡る一年が早く過ぎると感じるのは年をとった証拠』と申します。

私の実感でもあります。が、あけぼのの家に集う皆様は若く、それぞれが、次のステップを目指しておられます。

小さなステップを積み重ね充実した毎日を送り、『この一年は長かった』と思えば、年齢に関係なく何かしらの成果はついてくるでしょう。そんな利用者の皆様の前向きさに期待して、今後とも少しずつ、そしてたくさんの支援をいただけますよう、関係各位にお願い申し上げます。

目次

- 1・挨拶
 - 2・転入新規職員紹介
 - 3・キッチンアケボノ開店
 - 4・資金収支計算書・バザー
 - 5・神戸市スポーツ大会・餅つき
 - 6・土曜オープンデイ・就労実績・編集後記
- ・贈呈式



毎月、季節に合わせた新商品を多数販売しております、是非ご賞味下さい。皆様のご来店をスタッフ一同心からお待ちしております。

総合リハビリテーションセンター福祉のまちづくり研究所 1F エントランスホール
商品等のお問い合わせは・・・あけぼのの家まで

転入・新規職員紹介



課長 塩津 成弘

この4月から赤穂市にある赤穂精華園より異動して参りました。就労系の施設で働くのは初めてですので、色々とお迷惑をおかけしますが、よろしくお願いします。



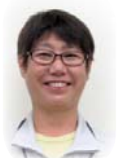
主査（ジョブコーチ）成瀬 和弘

このたび小野福祉工場より転勤して参りました成瀬和弘です。12年ぶりの総合リハ内での勤務となります。よろしくお願いします。



支援員 清水 昭枝

4月から、就労移行の清掃を担当しています清水昭枝です。出身は神戸ですが、仕事の関係で20年近く札幌で暮らしていました。スポーツをするのも観戦するのも大好きで、特に野球は、日本ハムファイターズの大ファンで札幌に住んでいた時は、札幌ドームによく行っていました。よろしくお願いします。



支援員 平井 香織

4月から軽作業科Iと食品加工科パン販売の支援員補助をしています。不器用で慌てん坊ですが利用者の皆さんが作業し易い様に補助したいと思います。よろしくお願いします。力仕事はお任せ下さい。



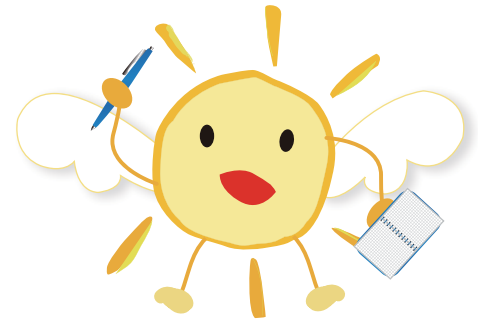
支援員 下村 智子

未だに失敗も多くあたふたしていますが、一日も早くより良い支援が出来るよう頑張りますので宜しくお願いします。趣味はドールハウスやジオラマを鑑賞する事です。同じ趣味をお持ちの方は是非お声を掛けて下さい。

転出者

今中 隆洋 ⇒ 能力開発部 能力開発課 人見 夏花 ⇒ 小野起生園

資金収支計算書



事業活動による収支	
収入	
障害福祉サービス等事業収入	104,339,398
受託事業収入	277,000
経常経費補助金収入	979,800
経常経費寄付金収入	50,000
就労支援事業収入	58,073,541
事業活動収入計	163,719,739 (1)

支出	
人件費	70,154,966
事業費	8,700,877
事務費	13,772,471
就労支援事業支出	58,006,736
事業活動支出計	150,635,050 (2)

事業活動資金収支差額	13,084,689
(3)=(1)-(2)	

施設設備等による収支	
収入	
固定資産売却収入	0
施設設備等収入計	0 (4)

支出	
固定資産取得支出	2,230,200
施設整備等支出	2,230,220 (5)

施設整備等資金収支差額	△ 2,230,200
(6)=(4)-(5)	

その他の活動による収支	
収入	
拠点区分間繰入金収入	2,742,000
その他の活動収入計	2,742,000 (7)

支出	
拠点区分間繰入金支出	12,649,000
その他の活動支出	12,649,000 (8)

その他の活動資金収支差額	△ 9,907,000
(9)=(7)-(8)	

当期資金収支差額合計(10)=(3)+(6)+(9)	947,489
前期末支払資金残高(11)	1,843,248
当期末支払資金残高(10)+(11)	2,790,737

就労支援事業内訳	
収入	
軽印刷事業収入	12,847,613
組立工作事業収入	5,678,326
パン販売事業収入	19,285,090
売店販売事業収入	2,868,920
その他の事業収入	17,301,274
就労支援事業収入計	57,981,223 (12)

支出	
軽印刷事業支出	11,340,440
組立工作事業支出	4,702,180
パン販売事業支出	21,347,058
売店販売事業支出	3,573,333
その他の事業支出	16,604,557
就労支援事業支出計	57,567,568 (13)

就労支援事業活動収支差額	413,655
(14)=(12)-(13)	

赤穂精華園祭バザーに参加しました



5月10日

五月晴れの中、赤穂市にある赤穂精華園において精華園祭がおこなわれあけぼのの家は、バザー出店させていただきました。



きれいな芝生と棟がとても印象的でした。



2014年12月

職員食堂始めました。

リハビリテーションセンター管理棟 2F



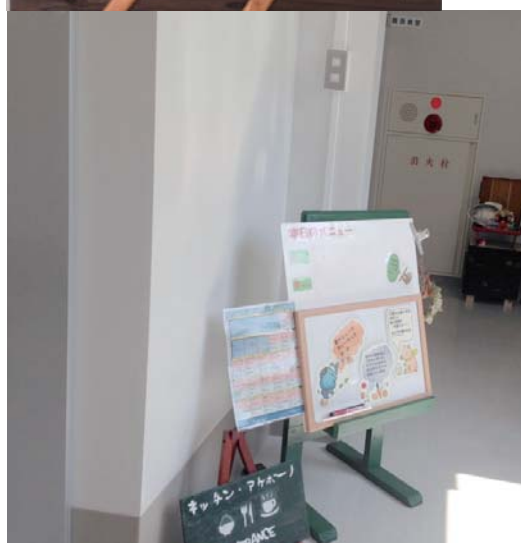
キッチン・アケボーノ



昨年度より、あけぼのの家では「利用者のはたらく機会の充実」を目的に総合リハセンター職員食堂の運営をはじめました。皆様に「あけぼのの家が職員食堂を営業するようになって良かった」と言ってもらえるように精一杯頑張りたいと思って準備を進めていました。昨年12月に完成しました。

店名：キッチンアケボーノについて

開店に先駆けてあけぼのの家利用者におきまして公募したところ多数の候補の中より投票によりキッチンアケ・ボーノとなりました。



キッチンアケボーノのランチは新鮮な国産の野菜、魚、肉を使って美味しく安全なランチを作っています。

メニューは入口前にあります掲示版にあります。

Aランチ又は、Bランチよりお選び下さい。

毎月1日に一か月分の献立が更新されます。

仕入等の都合によりメニューの一部が変わる場合がございます。

(4) リハビリセンターにお越しの際にはぜひお立ち寄りください。

第54回(平成27年度)神戸市障害者スポーツ大会



5月24日

真夏を思わせる初夏のユニバー記念競技場にて第54回障害者スポーツ大会陸上競技の部が行われ50m走の競技に出場した。

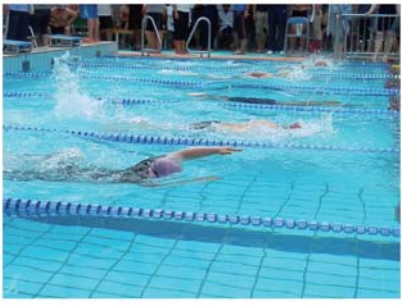
的場さんが2位になり、1位ではなく悔しがっていました。赤井さんはボール投げで、出場し1位でした。

あとのみんなもがんばっていました。

最後にぼくは800メートルで暑さから2位から3位でした。

悔しかったです。

(記：難波)



5月31日

神戸福祉スポーツセンターにて第54回障害者スポーツ大会水泳競技の部が行われました。

あけぼのの家から山本 響己さんが25m自由型に出場、健闘しましたが、惜しくも入賞を逃す4位におわりました。

(記：山本)



5月23日

王子スタジアムにおいて

第54回神戸市障害者スポーツ大会フライングディスク競技の部が行われましたあけぼのの家からは吉田 恵理子さんが

アキュラシー、ディスタンスの二種目に出場しアキュラシー優勝、ディスタンスで2位の好成績を収めました。

(記：山本)

餅つき大会

まだ正月気分の抜けきらぬ1月8日当施設新春恒例行事の餅つき大会が行われました。

毎年同センター内にあるおおぞらの家の利用者さんも招いての恒例行事に、今年も5日用意されました。

出来上がったおもちは、あんこ、おろし大根、きなこ、それぞれの味付けで、全種類おかわりし

10個も食べたという人もいました。つきたてのおもちも柔らかくとてもおいしかったです。



交替で、みんなについて



職員さんに丸めてもらい



いただきます(∩_∩) ｲｰｲ♪

国際ソロプチミスト神戸西様より 寄贈して頂きました



平成 27 年 2 月 24 日

国際ソロプチミスト神戸西様より
今年も寄贈していただきました。

贈呈式には、施設より利用者代表 4 名が出席し施設長からの挨拶、利用者代表感謝の言葉の後、目録の贈呈が行われました。今年は、就労移行の就職活動に活かす為、iPad を購入させていただきました。末永く有効につかわせて頂きます。



土曜 オープンデー

第 1 回 6 月編

今年度よりあけぼのの家では月 1 回程度土曜日に事業所をオープンして趣味の活動や日常生活の向上に役立つ講座等を作業外活動として行う事になりました。

まず第 1 回としまして 6 月 2 日野球観戦ほっともっとフィールド神戸に（西武対オリックス戦）を観に行ってきました。11 時 50 分食堂に集合し、部長、課長を含む職員 4 名と利用者 12 名で国道よりバスに乗り、西神戸中央へ、電車で総合運動公園へ。当日は前日から心配された雨もなく 1 塁側の車いす用の応援席もあり、車いす用応援席には机もあって色々な物を飲んだり食べたりして応援しました。さすがに生で見るプロの野球は迫力がありました。

お客さんは多かったです、支援員さんのサポートもあり迷うこともなくオリックスが、完封負けしたこと以外は充実した一日を過ごすことが出来ました。（記：山本）



編集後記

今号より機関誌作成委員の編集長をはじめ顔ぶれがかわり、つばさもようやく第五号となりました。作成委員をはじめ写真の掲載など職員や利用者の皆様にもご協力いただきましたからだと感謝しております。これから夏本番に向け体調を崩さぬようがんばっていきましょう。

(6)

平成 26 年度あけぼのの家就労実績

〇 8 名

- ・ 一般・・・ 6 名
- ・ A 型・・・ 2 名



これからも体に気を付けがんばってください